

4. konferenca z mednarodno udeležbo  
Konferenca VIVUS – s področja kmetijstva, naravovarstva, hortikulture in floristike ter živilstva in prehrane  
»Z znanjem in izkušnjami v nove podjetniške priložnosti«  
20. in 21. april 2016, Biotehniški center Naklo, Strahinj 99, Naklo, Slovenija

**4th Conference with International Participation**

*Conference VIVUS – on Agriculture, Environmentalism, Horticulture and Floristics, Food Production and Processing and Nutrition*

*»With Knowledge and Experience to New Entrepreneurial Opportunities«*

*20th and 21st April 2016, Biotechnical Centre Naklo, Strahinj 99, Naklo, Slovenia*

## **Analiza razvoja turizma v podeželskem kraju**

**Frančiška Gregorc**

Višja strokovna šola za gostinstvo in turizem Bled, Slovenija, gregorc.francka@gmail.com

### **Izveček**

V kraju, ki leži le 4 km od znanega turističnega kraja Bled, bi bilo pričakovati, da je za prebivalce samoumevno, da je turizem poslovna priložnost in ne moteči dejavnik. Čeprav ima kraj izjemno lokacijo in naravne pogoje za razvoj turizma, je bilo potrebnega veliko truda, da je prišlo do spremembe odnosa do turizma. Na osnovi statistične obdelave zbranih podatkov o turistični ponudbi v kraju za obdobje zadnjih 20 let lahko ugotovimo, da se je odnos do turizma močno spremenil. Povečuje in izboljšuje se turistična ponudba v kraju ter narašča delež prebivalcev, ki jim turizem predstavlja dopolnilno ali osnovno dejavnost. Prikazana je pestra ponudba in možnosti za aktivno preživljanje prostega časa v kraju. Spremembe so opazne tudi obiskovalcem, ki kraj obiščejo naključno. Da kraj živi s turizmom, potrjuje urejenost kraja, infrastruktura, sprehajalne poti in možnosti informiranja z uporabo sodobne informacijske tehnologije na spletu [www.bohinjskabela.si](http://www.bohinjskabela.si). Analizirani so tudi dejavniki, ki so vplivali na spremembe.

**Ključne besede:** statistika, analiza, podeželski kraj, turistična ponudba, poslovna priložnost, informacijska tehnologija

## **Analysis of the Development of Tourism in a Rural Village**

### **Abstract**

In a village that lies 4 km from the well-known town of Bled it is to expect that tourism would be a business opportunity and not a disturbing factor. Even though the village has an exceptional location and natural conditions for the development of tourism, great efforts were needed to change the attitude of local people towards tourism. Statistical analysis of the data on tourist offer in the village in the last 20 years suggests that the attitude towards tourism changed considerably. Tourist offer has become better and richer and increasingly more people are engaged in tourism, let it be their primary source of income or a secondary activity. A rich offer and opportunities for active free time in the village are presented. Changes are also visible to random visitors. Infrastructure, orderliness, walking trails and opportunities for finding information on the internet ([www.bohinjskabela.si](http://www.bohinjskabela.si)) prove that tourism plays an important part in the life of the village. In addition, the factors that influence the changes are also analysed.

**Key words:** statistics, analysis, rural village, tourist offer, business opportunity, information technology

## 1 Uvod

Izraz turizem se pogosto uporablja za različne pojme, od družbeno-ekonomskega pojava, ki povzroča zapustitev stalnega bivališča zaradi določenega motiva, kot tudi gospodarsko in negospodarsko dejavnost in za turistični promet kot statistično registriran pojav v obliki števila turistov, prenočitev ali vstopov v državo (Loborec, 2011). Po teoriji sta za razvoj turizma v kraju potrebna dva osnovna dejavnika, primarna in sekundarna turistična ponudba. Merilo za razdelitev ponudbe na primarno in sekundarno je dejstvo, ali je mogoče dobrine, ki sestavljajo turistično ponudbo, ponovno proizvesti (Planina in Mihalič, 2002). Na razvoj turistične dejavnosti v kraju vpliva veliko dejavnikov, med katerimi so zelo pomembni lokacija, dostopnost, prometne povezave, naravne privlačnosti, kulturno-zgodovinske znamenitosti, možnosti rekreacije, prenočitvene zmogljivosti in druga gostinska ponudba (Cvikel, 2009). Turistični kraj predstavlja geografski prostor, na katerem se nahajajo posamezne turistične zanimivosti, ki so cilj obiska turistov, hkrati pa vsebuje tudi vse, kar turist potrebuje za bivanje. Majhen podeželski kraj Bohinjska Bela izpolnjuje vse pogoje, da se je lahko razvil v turistični kraj.

## 2 Majhen kraj z dobro lokacijo

Majhen kraj, ki po podatkih Statističnega urada RS, objavljenih v Statističnem letopisu za leto 2015 šteje 670 prebivalcev, leži le 4 km od znanega turističnega kraja Bled in le 2 km od jezera. Krajevno skupnost sestavljajo zaselki Bohinjska Bela, Kupljenik, Obrne in Slamniki. Zaradi lege in naravnih lepote je kraj idealen za razvoj turistične dejavnosti, saj lahko obiskovalcem poleg naravnih znamenitosti in lepote zelene dežele ponudi tudi mir in možnosti za sproščanje ter aktivno preživljanje prostega časa. Prednosti kraja so ne le bližina Bleda, temveč tudi dobra dostopnost, saj je od letališča Jožeta Pučnika – Brnik oddaljen le 40 km. Poleg cestne povezave obiskovalci lahko izberejo tudi železniško povezavo (Jesenice–Gorica). Dobra je tudi povezava z javnimi prevoznimi sredstvi, saj je vsako uro avtobusna povezava do Ljubljane in Bohinja. V preteklosti je mnogo turistov navedlo kot razlog izbire kraja prav lokacijo in prometne povezave. Bližina kraja turistom omogoča dostop do Bleda v 5 minutah z avtom in peš v 20 minutah. Do tja vodi lepa varna sprehajalna pot preko Meger do Zake. Žal ni varne kolesarske poti med bližnjimi kraji Bled in Bohinj. Premalo je izkoriščena bližina Triglavskega narodnega parka, ki je sinonim za neokrnjeno naravo.

Kraj se lahko ponaša tudi z dobro primarno ponudbo, ki jo predstavljajo številne naravne lepote kraja, kot so: kraška jama z lepimi kapniki in kalcitnimi kristali, bistra reka Sava Bohinjka z ribjim bogastvom in skalovje Igljice s slapom. Neokrnjena narava omogoča sprehode v kraju in obiske okoliških hribov, ki so tudi lepe razgledne točke (Galetovec, 1256 m, in Babji zob, 1128 m). Vas skriva tudi nekaj kulturnih spomenikov, kot so farna cerkev sv. Marjete iz 17. stoletja in podružnična cerkev sv. Štefana iz 16. stoletja, ki je znana kot stara romarska pot in po blagoslovu konj na Štefanovo ([www.bohinjskabela.si](http://www.bohinjskabela.si)). Zelo zanimivo arhitekturo ima tudi spomenik v spomin žrtvam 1. svetovne vojne, ki stoji v začetku vasi. V vasi so lepo obnovljene kapelice in v skalovju votlina Lurške Marije. V vasi so še ohranjene in lepo obnovljene stare kmečke hiše z lepimi portali in vhodnimi vrati, gospodarska poslopja in kozolci. Najpomembnejši del primarne turistične ponudbe kraja je narava z bogato floro in favno. V kraju lahko najde obiskovalec mir, ima pa tudi možnost aktivnega preživljanja prostega časa. V kraju in bližnji okolici je veliko sprehajalnih poti, ki omogočajo varno sprehajanje, saj poti vodijo po neprometnih cestah in stezah. Poti so označene po težavnosti od lahkih do planinskih in zahtevnejših. Le naravne lepote ne zadoščajo za razvoj turizma v kraju. Da postanejo te dostopne turistom, je potrebna sekundarna turistična ponudba, kot je ustrezna infra struktura in objekti (Planina in Mihalič, 2002). Majhen kraj ne prenese velikih objektov, kot so hoteli, ampak zadoščajo zasebne sobe, apartmaji, turistične kmetije in manjši prehrambeni objekti, kot so gostilne, penzioni. V tako majhnem kraju obstaja možnost za razvoj turizma, vendar ne množičnega, saj bi bil tak lahko moteči dejavnik.

Slabost za razvoj turizma v kraju je poleg majhnosti tudi ime, saj ga mnogi locirajo v Bohinj in ne v občino Bled. Idilična vas je skrita za hribom Osojnica v jugozahodnem delu Blejskega kota med planotama Jelovica in Pokljuka. Od daleč je najbolj opazna pečina Babji zob, ki se dviga nad vasjo. Vas leži na levem bregu Save Bohinjke, na terasastem terenu, kjer ni veliko prostora za obdelovanje. Ima slikovito lego pod pečevjem Iglice ([www.bohinjskabela.si](http://www.bohinjskabela.si)). Obiskovalci Bleda težko odkrijejo vas, saj na Bledu ni oznak za Bohinjsko Belo. Zaradi prometnih zamaškov na Bledu, ker ni obvoznice, se marsikdo ne odloči za prevoz do kraja, saj edina pot vodi mimo jezera. Slabost je tudi neustrezna infrastruktura v kraju, saj je le v manjšem delu vasi pločnik, ki omogoča varno pot obiskovalcem. Premalo je parkirnih prostorov. Skozi vas vodi ozka in slabo vzdrževana cesta. Ni kolesarskih poti, ki bi turiste in krajanje varno vodile do Bleda in Bohinja.

Za uspešen razvoj turizma v kraju je zelo pomemben človeški faktor. Brez človeškega kapitala ni mogoče razviti turizma v kraju (Planina in Mihalič, 2002). Ljudje morajo v turizmu spoznati poslovno priložnost in imeti pozitiven odnos do turizma. Biti morajo motivirani, med seboj sodelovati in biti strokovno usposobljeni. V majhnem turističnem kraju na kakovost storitev ne vplivajo le ljudje, ki se neposredno ukvarjajo s turizmom, temveč vsi prebivalci kraja, saj tja prihajajo turisti tudi z namenom, da spoznavajo kraj, ljudi, navade, običaje, zato pogosto iščejo neposredni stik s krajanji. Kakovost storitve ne ocenjujejo le po kakovosti nastanitvenih zmogljivosti in gostinski ponudbi, saj na njihovo zadovoljstvo velikokrat vpliva tudi občutek, kako jih sprejmejo prebivalci kraja. Krajanji morajo spoznati prednosti, ki jim jih turizem prinaša. Koristi, ki jih imajo lahko krajanji in lokalna skupnost, so po navedbah Svetovne turistične organizacije: ustvarjanje delovnih mest in dohodka, turistična zaposlitev (ne le direktno v turističnih podjetjih, ampak tudi v nabavnih sektorjih, kot so agrikultura, ribištvo, domača obrt, proizvodnja), zmanjšanje migracij predvsem mladih ljudi, povečevanje dohodka in proizvodnje zaradi novih podjetij in zato izboljšanje lokalnega življenjskega standarda.

### **3 Razvoj turizma v kraju**

Ker ima kraj odlične naravne pogoje in lokacijo, bi bilo pričakovati, da so ga prebivalci sprejeli kot poslovno priložnost ali vsaj kot dopolnilno dejavnost. Za domačine bi bil lahko velik dodatni zaslužek in možnost za delovna mesta ter za razvoj različnih obrti, kmetijstva, trgovine itd. Čeprav leži v občini Bled, ob znanem turističnem kraju, se turizem na Bohinjski Beli ni razvijal tako hitro in intenzivno kot v ostalih okoliških krajih.

To dokazujejo tudi številke o razvoju turistične ponudbe v kraju. Kraj je v zgodovini slovel po veliko gostilnah. Največji razmah je dosegel v času gradnje železnice. Starejši vaščani se spominjajo številnih dobrih gostiln v kraju. Po drugi svetovni vojni sta delovali le še dve. To sta gostilna Rot in Batišt. Njihova ponudba je bila namenjena predvsem domačinom in slučajnim obiskovalcem vasi. Turistov, ki bi prihajali v kraj, je bilo malo. Bili so predvsem tranzitni potniki med Bledom in Bohinjem. Po letu 1960 se zaznajo zametki turizma v vasi, vendar je bila ponudba tujskih sob skromna. Večina prebivalcev ni prepoznala v turizmu poslovne priložnosti. Mnogi so na obiskovalce kraja gledali kot na moteči dejavnik. Turisti, ki so se vozili ali prihajali v kraj kot sprehajalci in si ogledovali kraj ali obiskovali gostilne, so bili velikokrat nezaželeni, saj so povečevali promet in zasedali parkirne prostore. Motilo jih je njihovo sprehajanje po vasi in hoja po poteh ob travnikih. Pritoževali so se nad hrupom plezalcev v skalovju Iglice in kopalcev v Savi Bohinjki. Zelo malo je bilo vaščanov, ki jim je turizem omogočal dodatni zaslužek. Sobodajalci so bili ob gostilničarjih prvi, ki so spoznali, da je lahko turizem poslovna priložnost in jim prinaša dodatni vir dohodka. Čeprav so se med seboj dobro poznali, pa poslovno niso bili povezani in so delovali neorganizirano. Čakali so na turiste, ki so prihajali z Bleda in na tranzitne turiste, ki so odhajali v Bohinj. Takrat ni bilo obvoznice in je cesta vodila skozi vas.

Do velikih sprememb je prišlo po ustanovitvi občine Bled in pobude TD Bled ter krajanov za ustanovitev lastnega turističnega društva. Občina Bled je želela turistično razviti ne le kraj Bled, ampak celotno občino. Spoznali so, da za razvoj turizma v kraju ne zadoščajo naravni pogoji, ampak

je potrebno spodbuditi ljudi, da se začnejo ukvarjati s turizmom. Turistična društva so v osnovi poklicana, da ozaveščajo prebivalstvo v kraju, jih navdušijo za razvoj turizma, da bi turistično ponudbo sprejeli kot priložnost. Ljudi naj bi motivirali in usposabljali za prijazen odnos do turistov, ne glede na to ali so turistični ponudniki ali pa turiste srečujejo le kot obiskovalce kraja. Pred ustanovitvijo turističnega društva je bilo v kraju malo turističnih ponudnikov. Promocije kraja ni bilo in informacije o ponudbi so bile neorganizirane. Vsak je deloval sam in čakal na goste, ki so slučajno prišli v kraj. Za razvoj turizma v kraju pa je prav povezanost turističnih ponudnikov ključnega pomena. Turistično društvo Bohinjska Bela je bilo ustanovljeno leta 1995. Ustanovnih članov je bilo 10. To so bili predvsem sobodajalci in gostilničarja, ki so prvi v turizmu odkrili poslovno priložnost. Z ustanovitvijo Turističnega društva je postopoma prihajalo do velikih sprememb v kraju, predvsem v odnosu do turizma. Spodbudno je, da so se v društvo vključili vsi, ki so se že takrat ukvarjali s turistično dejavnostjo, to so oddajalci sob in gostilničarja, kot tudi ostali krajanje, ki niso bili dejavni v turizmu, a so bili turizmu naklonjeni. Njihov osnovni namen je bil vzpostaviti turistom prijazno okolje in omogočiti krajanom uresničitev poslovnih idej. Vizija ustanoviteljev in njihov program je bil, da bi organizirano vključili naravne lepote v turistično ponudbo kraja, da bi bil kraj čim lepše urejen, da se ohranja neokrnjena narava, pristnost kraja, avtentičnost, domačnost in vzpostavi prijazen odnos domačinov do turistov. Turistom bi ponudili različne možnosti aktivnega preživljanja prostega časa in hkrati v urejenem okolju varovali naravo in kulturno dediščino. Kraj je zaradi lokacije in naravnih pogojev primeren za kratke obiske, izlete, krajše in daljše počitnice. Z generiranjem idej in predlogov ne le članov, ampak tudi krajanov, se je pripravil načrt za delovanje društva, z namenom, da se izboljša turistična ponudba kraja, poveča prepoznavnost kraja in tako pridobi več gostov, zagotovi kakovost storitev in zadovoljstvo gostov. Posebna skrb je bila posvečena obveščanju in vzpostavitvi sodobnih oblik komunikacije tudi z uporabo IKT. V aktivnosti so vključeni tudi krajanje, ki se s turizmom neposredno ne ukvarjajo. Delo v društvu je uspešno tudi zato, ker se vsi člani med seboj poznajo in so med njimi prijateljski odnosi. Zaradi majhnega števila članov je komunikacija enostavna, sodelovanje odlično, motivacija in pripadnost društvu velika. Idej za delo in načrtov je veliko. Za uresničitev idej društvo prejema finančno pomoč občine Bled. Da bi lahko uresničili svoje ideje, so se povezali na krajevni ravni z vsemi društvi in šolo ter na lokalni ravni z občino, Turizmom Bled, z vsemi TD v občini in VGSS Bled. Pri povezavi domačinov, turističnega gospodarstva in občine so zelo učinkoviti. Na lokalni ravni so aktivni na področju informiranja, promocije, povezovanja, urejanja okolja, organiziranja prireditev, osveščanja lokalnega prebivalstva in vzgajanja mladine.

Tabela 1: Člani Turističnega društva Bohinjska Bela

Člani TD Boh. Bela	število	verižni indeks
ustanovni člani	10	
ustanovni zbor 8. 5. 1995	49	
po 10 letih delovanja	68	138,8
po 20 letih delovanja	108	158,8

Vir: Turistično društvo Bohinjska Bela

Iz tabele 1 je razvidno, da se je število članov od ustanovnega zbora do danes močno povečalo, kar potrjuje trditev, da postaja za kraj turizem pomembna dejavnost. V prvih desetih letih delovanje se je članstvo povečalo za 38 %, v naslednjih desetih letih pa kar za 59 %. Po podatkih Statističnega urada Slovenije je bilo na dan 31. 12. 2015 na Bohinjski Beli in vseh zaselkih 670 prebivalcev, kar pomeni da je 16 % vseh prebivalcev včlanjenih v društvo. V kraju ima več članov le gasilsko društvo, ki pa ima že več kot stoletno tradicijo. Drugačen je tudi njihov način vpisa, saj k članstvu povabijo vse otroke v osnovni šoli, medtem ko se v turistično društvo ne vpisujejo otroci vrtca in osnovne šole.

Pri pripravi programa se je društvo osredotočilo na reševanje problemov, ki so uresničljivi. Prepoznani so bili tudi problemi, ki se jih kratkoročno in samostojno ne bo dalo rešiti. V projekte za reševanje problemov so se vključili člani, ki so imeli za posamezna področja največ znanja in sposobnosti za reševanje. Veliko pozornost so posvetili nalogam izboljšanja pretoka informacij med ponudniki, posredovanju informacij o turistični ponudbi v kraju, urejanju okolja, organiziranju prireditev,

osveščanju lokalnega prebivalstva in vzgajanju mladine. Delovanje društva v kraju se je zelo hitro poznalo. Najbolj opazne spremembe so bile na področju informacijske dejavnosti, pozitivnih spremembah odnosa domačinov do turistov, povečanju in izboljšanju turistične ponudbe, urejenosti kraja in povečanem obisku gostov.

Že v prvem letu delovanja društva so bile postavljene informacijske table in panoramska slika, ki so obiskovalce kraja obveščale ne le o gostinsko-turistični ponudbi v kraju, temveč tudi o naravnih in kulturnih znamenitostih ter sprehajalnih in planinskih poteh v kraju in okolici. V naslednjih letih so bili tiskani letaki, zgibanke in razglednice o kraju. V tistem obdobju turisti še niso iskali informacij preko spleta, zato je bila vloga gostilničarjev, ki so opravljali informacijsko službo, velika. V gostilni Rot in Batišt, je turist dobil ne le dobro gostinsko ponudbo, temveč tudi prospekte, razglednice in informacije o prostih prenočitvenih zmogljivostih ter turistični ponudbi kraja. Zaradi interesa vseh je ta način informiranja zelo dobro deloval. Bil je tudi zelo ekonomičen. Z razvojem tehnologije in informacijskega sistema se je način informiranja posodobil. Tako je danes oblikovana lastna spletna stran, na kateri se predstavlja vas, obvešča o prireditvah vaščane in zainteresirane. Predstavljene so naravne lepote, turistična ponudba kraja in novice. Naslov: [www.bohinjskabela.si](http://www.bohinjskabela.si) ima tudi povezave z drugimi turističnimi ponudniki v občini in regiji.

Da je vas turistično zaživela, je opazno tudi naključnim obiskovalcem, saj je zelo urejena. Hiše imajo veliko cvetja in vedno lepše urejeno okolico. Urejene so javne površine, postavljene klopi in označene sprehajalne poti. V letu 2015 je bil dokončan projekt urejanja vaškega jedra, ki ga je izvedla občina Bled s pomočjo evropskih sredstev. To je za izgled kraja in za turistično ponudbo velika pridobitev, saj se je v vasi povečalo število parkirnih mest in zgradil pločnik v delu vasi. Obnovljeno vaško jedro s koritom in lepo urejen prostor za druženje, enotna oprema in zelenice so kraj zelo polepšale. V letu 2015 je Turistično društvo dokončalo projekt označitve sprehajalnih poti. Na že obstoječih sprehajalnih poteh so bile dodane nove povezave, ki omogočajo čim več krožnih poti. Poti so po težavnosti razdeljene v tri skupine. Lahke sprehajalne poti po nižini, ki ne zahtevajo posebne opreme in so primerne tudi za družine z manjšimi otroki. Planinske poti, ki zahtevajo planinsko opremo in težja pot skozi pečevje Iglice, ki je primerna le za izkušene pohodnike. Izdana je bila trganka – zemljevid, ki je dosegljiv tudi na spletni strani. Projekt se nadaljuje in se pripravlja digitalna oblika prikaza pešpoti in gorskih kolesarskih poti, ki bodo obiskovalcem dostopne preko spleta.

#### **4 Rast turistične ponudbe in povpraševanja**

V zadnjih dvajsetih let je zaznati veliko rast turistične ponudbe v kraju ne le kvantitativno, ampak tudi kvalitativno. Stanje se ni izboljšalo na področju gostinske in trgovske ponudbe, saj je v kraju le ena trgovina z živili. Kraj je znan tudi po zelo dobri gostilni Batišt, ki ima odlično gostinsko ponudbo, 7 sob in je odprta vse leto. Na njihovi spletni strani so informacije, da je bila hiša zgrajena leta 1900, v času gradnje železniške proge Dunaj–Trst. Najprej se je imenovala Hotel Babji zob. Med vojnama so jo preimenovali v Furmansko gostilno, ker so se tam ustavljali vozniki, da so nakrmili konje in se odpočili. Danes pa se Gostilna Batišt ukvarja predvsem s turizmom ([www.pension-batist.com](http://www.pension-batist.com)). Kot odlično jo ocenjujejo tako domačini kot tudi turisti. Dolgo tradicijo je imela tudi gostilna Rot, ki je lansko leto prenehala z delovanjem. Novi lastnik je spremenil ponudbo gostilne v dnevni bar s sobami in ponudbo zajtrkov.

Največ sprememb je pri ponudbi sob in apartmajev. Pred dvajsetimi leti je bilo le 6 oddajalcev sob. Ni natančnih podatkov o številu ležišč. Število ponudnikov se je v obdobju dvajsetih let zelo spreminjalo, saj so nekateri s turistično ponudbo prenehali, nekateri so oddajali sobe le nekaj let. Zelo veliko sedanjih sobodajalcev se je vključilo v to dejavnost v zadnjih desetih letih. V majhen kraj ne sodijo veliki objekti, zato je razumljivo, da ni nobenega hotela, velikega gostišča, motela in šotorišča. Po podatkih, pridobljenih na občini Bled in na TD Bohinjska Bela, je delovalo v letu 2015 v vseh zaselkih krajevne skupnosti Bohinjska Bela 23 oddajalcev sob in apartmajev. Od teh je največ ponudnikov apartmajev in sobodajalcev, ki nudijo tudi zajtrk. Ponudbo sestavljajo tudi ponudniki polpenzionov,

počitniške hiše in kmečki turizmi. Po oceni je v apartmajih približno 140 ležišč in v sobah približno 75. Od skupnega ocenjenega števila ležišč, to je 215, predstavljajo apartmaji 65 % in sobe 35 %. Največje število ležišč, ki jih ponuja posamezni ponudnik, je 16 in najmanj 2. Povprečno število ležišč je 9,5 na eno enoto. Iz frekvenčne razporeditve ponudnikov namestitvev je razvidno, da ima kar 8 oddajalcev zmogljivost od 9 do 12 ležišč. 5 ponudnikov nastanitvenih zmogljivosti ima več kot 12 ležišč, 5 ponudnikov je zelo majhnih, saj imajo le eno ali dve enoti (do 4 ležišča). Večina ponudnikov je kategoriziranih z tremi zvezdicami. Kategorizacija je razvrščanje nastanitvenih obratov po vrsti, kakovosti opremljenosti in storitvah v različne kakovostne skupine oz. kategorije. Kategorije za apartmaje – počitniška stanovanja in počitniške hiše so označene z zvezdicami. Za vsako vrsto nastanitvev so določeni standardi. Obseg nastanitvenih zmogljivosti je za tako majhen kraj velik, saj bi se v kraju ob 100% zasedenosti zmogljivosti število prebivalcev povečalo skoraj za 1/3.

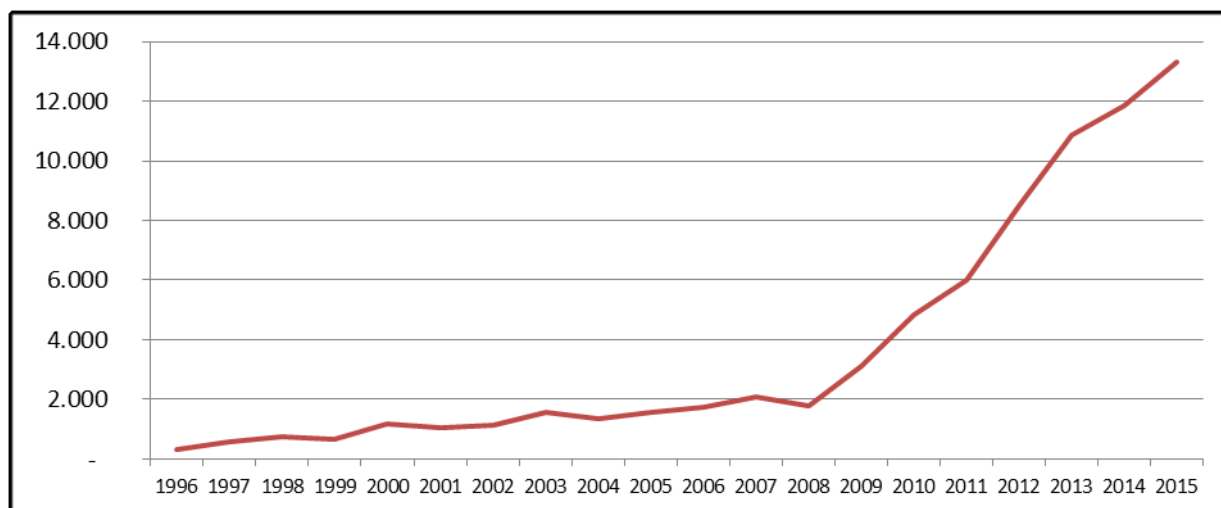
Čeprav na dobo bivanja vpliva veliko dejavnikov, bi bil lahko ta kazalec tudi eden izmed meril zadovoljstva gostov. Izračunana povprečna doba bivanja za Bohinjsko Belo je daljša od povprečja, izračunanega za Bled in za Slovenijo. Ta se giblje od minimuma 2,39 dni v letu 2003 do maksimuma 6,71 v letu 2010. Povprečna dolžina bivanja v kraju v zadnjih 20 letih je bila 3,4 dni.

Tabela 2: Primerjava povprečne dobe bivanja za leto 2013

kraji	povprečna doba bivanja
Bohinjska Bela	4,05
Gorski kraji (Bled)	2,62
Slovenija	2,88

Vir: Statistični urad Slovenije

Rast za obdobje zadnjih 20 let prikazuje tudi Graf 1. Prelomno je leto 2008, ko se število nočitev strmo vzpenja.



Graf 1: Gibanje števila nočitev po letih na Bohinjski Beli

Vir: Občina Bled

Tabela 3: Prihodi turistov, nočitve in povprečna doba bivanja na Bohinjski Beli po letih

leto	nočitve			gostje			povpr. doba bivanja skupaj
	domači	tuji	skupaj	domači	tuji	skupaj	
1996	16	301	317	7	114	121	2,62
1997	125	452	577	15	153	168	3,43
1998	55	687	742	15	127	142	5,23
1999	37	628	665	17	182	199	3,34
2000	19	1.179	1.198	8	387	395	3,03
2001	48	993	1.041	19	358	377	2,76
2002	43	1.085	1.128	29	401	430	2,62
2003	76	1.498	1.574	68	591	659	2,39
2004	42	1.312	1.354	16	440	456	2,97
2005	15	1.544	1.559	15	468	483	3,23
2006	101	1.628	1.729	32	556	588	2,94
2007	48	2.024	2.072	16	620	636	3,26
2008	29	1.765	1.794	21	573	594	3,02
2009	12	3.122	3.134	65	644	709	4,42
2010	162	4.691	4.853	9	714	723	6,71
2011	23	5.978	6.001	10	1.505	1.515	3,96
2012	55	8.432	8.487	28	2.221	2.249	3,77
2013	143	10.712	10.855	29	2.648	2.677	4,05
2014	95	11.741	11.836	53	3.055	3.108	3,81
2015	166	13.141	13.307	169	3.880	4.049	3,29

Vir: Občina Bled

Še nazorneje velik porast obiska turistov v kraju potrjujejo podatki v tabeli 3, ki prikazuje število gostov in nočitev po letih, od ustanovitve društva do leta 2015.

Kot za Bled je tudi za kraj Bohinjska Bela značilno, da ga obiskujejo predvsem tuji gostje. Delež domačih gostov je zelo majhen. Povprečni delež domačih gostov za obdobje zadnjih 20 let je 4%. Za zadnja leta, predvsem po letu 2007, je opazen še dodatni upad deleža domačih gostov. Ti podatki so primerljivi s podatki Bleda, ko je bil npr. v letu 2013 delež tujih nočitev 94%, medtem ko je bil v letu 2014 v Sloveniji po podatkih Statističnega urada delež domačih gostov 37% in tujih gostov le 63%.

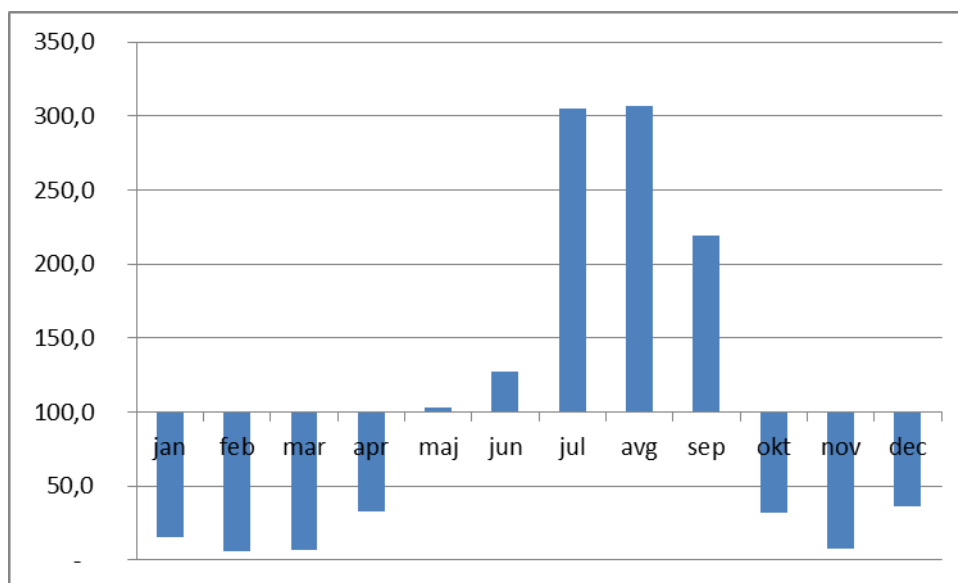
Tabela 4: Delež tujih turistov in nočitev na Bohinjski Beli po letih

leto	Struktura turistov	
	Nočitve - tuji	Prihodi - tuji
1996	95,0 %	94,2 %
1997	78,3 %	91,1 %
1998	92,6 %	89,4 %
1999	94,4 %	91,5 %
2000	98,4 %	98,0 %
2001	95,4 %	95,0 %
2002	96,2 %	93,3 %
2003	95,2 %	89,7 %

2004	96,9 %	96,5 %
2005	99,0 %	96,9 %
2006	94,2 %	94,6 %
2007	97,7 %	97,5 %
2008	98,4 %	96,5 %
2009	99,6 %	90,8 %
2010	96,7 %	98,8 %
2011	99,6 %	99,3 %
2012	99,4 %	98,8 %
2013	98,7 %	98,9 %
2014	99,2 %	98,3 %
2015	98,8 %	95,8 %
<b>povprečje</b>	<b>96 %</b>	<b>95 %</b>

Vir: Lastni

Tudi za Bohinjsko Belo so značilna velika sezonska nihanja. Ta so še večja kot na Bledu. Izrazita je poletna sezona. Večina nočitev je ustvarjena v dveh poletnih mesecih, to je julija in avgusta. V teh dveh mesecih je bilo v letu 2013 v kraju ustvarjenih kar 51 % vseh nočitev, medtem ko je bil na Bledu istega leta delež nočitev, ustvarjenih v teh dveh mesecih, le 39%. V nadpovprečnih mesecih, od maja do septembra, je v kraju delež ustvarjenih nočitev 91,2%, medtem ko je bil na Bledu delež nočitev v istem obdobju 77%. Tako kot na Bledu so tudi na Beli nadpovprečni poletni meseci od maja do septembra, kar prikazuje Graf 2.



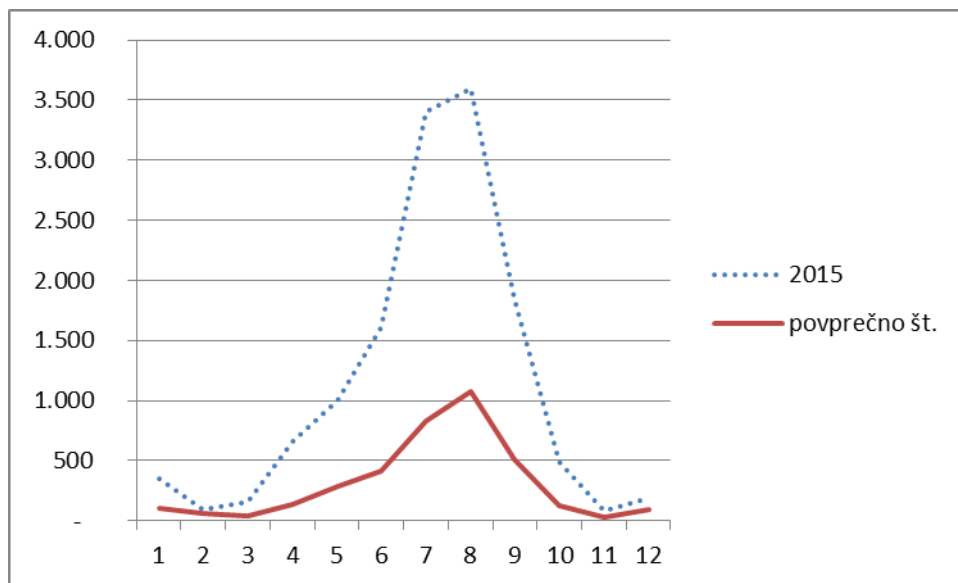
Graf 2: Indeks z osnovo povprečje za nočitve na Bohinjski Beli v letu 2013

Vir: Lastni

Graf 3 prikazuje primerjavo sezonskega nihanja nočitev v kraju. Obe liniji kažeta veliko sezonsko nihanje. Izrazita je poletna sezona, ki ima vrh v mesecu avgustu. Še močnejše je sezonsko nihanje v letu 2015, ko je bilo število nočitev v kraju bistveno večje od povprečja dvajsetih let. Prišlo je do malenkostnega porasta tudi v ostalih mesecih. Največji porast pa je prav v času glavne sezone. To je omogočilo tudi večje število ponudnikov. V času glavne sezone je zasedenost zmogljivosti zelo velika, medtem ko v izvensezonskih mesecih lahko opazimo, da večino kapacitet sploh ni nič zasedenih. Zato



je odločitev večine oddajalcev, ki so registrirani kot mali oddajalci, upravičena. Nekateri se registrirajo le za čas glavne sezone in v ostalem obdobju sob ne oddajajo.



Graf 3: Sezonsko nihanje nočitev na Bohinjski Beli

Vir: Lastni

Kot določa Zakon o gostinstvu je sobodajalec lahko fizična oseba, samostojni podjetnik, društvo ali pravna oseba, ki nudi gostom nastanitev za zajtrkom ali brez, v lastnem ali v najetem stanovanju ali počitniški hiši. Fizična oseba je lahko sobodajalec, če opravlja dejavnost le občasno (skupno ne več kot pet mesecev v koledarskem letu), gostom nudi do 15 ležišč in je vpisana v Poslovni register Slovenije. Veliko sezonsko nihanje, dolgo obdobje, ko je povpraševanje majhno, le ena sezona, je glavni razlog, da se je večina ponudnikov nastanitvenih objektov odločila za tako obliko registracije. Večini turizem predstavlja dopolnilno dejavnost in niso eksistenčno odvisni od dohodka, pridobljenega z oddajanjem sob.

Taka odločitev prebivalstva je izredno koristna ne le za lastnike, ampak tudi za razvoj turizma v turističnih krajih in regiji. Ponudba sobodajalcev bistveno poveča ponudbo v času glavne sezone, ko je povpraševanje večje od ponudbe. V izven sezonskih mesecih pa ne povzroči tako velikih problemov, kot pri tistih ponudnikih, pri katerih je turistična dejavnost osnovna dejavnost. Večinoma imajo sobodajalci tudi druge vire prihodkov in jim zaslužek od turistične dejavnosti povečuje osnovni dohodek, pridobljen iz drugih virov. Zato bi bilo pričakovati, da bi občina in država tako obliko dejavnosti spodbujali. Sobodajalci nimajo vedno takega občutka. Kljub temu, da je Bled turistična občina, bi lahko imela več posluha za sobodajalce. Pritožujejo se nad dvojno obdavčitvijo, saj lastnik hiše in parcele za isti prostor, kjer stanuje in ima sobe za turiste, plačuje dvojne prispevke za mestno zemljišče.

Tudi obsežna administracija in hitro spreminjajoča se pravila o vodenju evidenc in plačevanju različnih prispevkov ni spodbudna. Vsak sobodajalec, ki je vpisan v Poslovni register Slovenije, mora plačevati turistično takso, voditi knjigo gostov in jih prijaviti na policijsko postajo, imeti mora označevalne table, plačevati davek od dohodka, doseženega z opravljanjem dejavnosti, pavšalni prispevek za pokojninsko in invalidsko zavarovanje in pavšalni prispevek za zdravstveno zavarovanje ter nesreče pri delu. Uvajanje davčnih blagajn in sistem potrjevanja računov ni spodbuda za sobodajalce, saj povečuje obseg evidenc in administracijo. Predvsem starejši težko sledijo vsem novostim in načinu poslovanje preko e-davkov. Zato bi lahko za male oddajalce, ki oddajajo sobe za kratko obdobje (sezonsko) in imajo majhne zmogljivosti, uvedli enostavnejši sistem obdavčitve v neki obliki pavšalne obdavčitve in poenostavili vodenje evidenc. To bi bila dobra spodbuda in bi se še

marsikdo vključil v to dejavnost, kar bi imelo velik pozitiven učinek na premajhno ponudbo v času glavne sezone.

## 5 Zaključek

Rast turizma v kraju v zadnjih dvajsetih letih temelji na naravnih danostih prelepe pokrajine in gostoljubnih prebivalcih. Veliko vlogo pri tem je imelo zelo dejavno Turistično društvo v kraju, ki je ob pomoči občine Bled in Turizma Bled kraj spremenilo v turistični kraj. To dokazujejo tudi podatki o obisku turistov, urejenosti kraja, spremembi odnosa domačinov do turistov in povečanju števila domačinov, ki jim turizem predstavlja dopolnilo ali osnovno dejavnost. V majhen kraj ne prihajajo brezimne turistične množice, ampak so turisti ljudje z imenom in priimkom. Turisti se bodo v kraju dobro počutili, če jih gostoljubno sprejmejo ne le turistični delavci, temveč vsi krajani. V praksi mora zaživeti znani slogan: Turizem smo ljudje. V majhnem kraju Bohinjska Bela to uresničujejo. Za prebivalce postaja turizem priložnost, za goste pa kraj, kjer preživijo nepozabne trenutke in se jim doživetje pozitivno vtisne v spomin. Visoko kakovost potrjujejo tudi odlične ocene turistov. Mnogo turistov se v kraj vrača in ostaja dlje časa. Ponudba je po kakovosti konkurenčna znanim turističnim krajem.

## Literatura in viri

Cvikel, H. *Uvod v ekonomiko turizma*, Ljubljana, Zavod IRC, 2009.

Gregorc, F. *Turizem - priložnost za prebivalce Bohinjske Bele ob pomoči turističnega društva*. V: Nova Evropa - nova turistična destinacija, 2008, str. 31.

Loborec, Gajić. *Ekonomika turizma*. Višješolski strokovni program, Gostinstvo in turizem, Ljubljana: Zavod IRC, 2011.

Planina, J. in Mihalič T. *Ekonomika turizma*. Ljubljana: Ekonomska fakulteta, 2002.

Statistični urad RS. *Statopis (online)*. 2015. Pridobljeno 15.1.2015. Dostopno na naslovu: <http://www.stat.si/statweb>

Zakon o gostinstvu (Uradni list RS, št. 93/07 – uradno prečiščeno besedilo in 26/14 – ZKme-1B

[www.bohinjskabela.si](http://www.bohinjskabela.si) (pridobljeno 5.1.2015)

<http://www.pension-batist.com/sl/> (pridobljeno 6.1.2015)